



VENTS 100 Style



WENTYLATOR OSIOWY
Podręcznik użytkownika

www.ventilation-system.com



SPIS TREŚCI

Zestaw standardowy	9
Opis skrócony	9
Zasady eksploatacji	9
Schemat oznaczenia referencyjnego.....	10
Montaż	10
Ustawienia wentylatora.....	11
Konserwacja.....	12
Transport i przechowywanie.....	12
Warunki gwarancji	13

Niniejszy Podręcznik użytkownika jest podstawowym dokumentem eksploatacyjnym, przeznaczonym dla osób zajmujących się obsługą techniczną i użytkowaniem urządzenia.

Podręcznik użytkownika zawiera treści o przeznaczeniu, składzie, zasadzie działania, budowie i montażu urządzenia (-r) VENTS 100 Style i wszystkich jego modyfikacji.

Personel techniczny i serwisowy powinien posiadać odpowiednie teoretyczne i praktyczne przygotowanie w zakresie systemów wentylacyjnych i przestrzegać zasad dotyczących bezpieczeństwa i higieny pracy oraz norm i standardów budowlanych, obowiązujących na terenie kraju. Informacje, podane w niniejszym Podręczniku użytkownika, są aktualne w chwili sporządzenia dokumentu. Producent zastrzega sobie prawo do wprowadzenia zmian w zakresie danych technicznych, budowy i elementów konstrukcyjnych urządzenia w dowolnym momencie bez wcześniejszego powiadomienia. Żadna część tej publikacji nie może być odtwarzana, przekazywana lub przechowywana w systemach informacyjnych oraz w jakiegokolwiek innej formie przetłumaczona na inne języki bez uzyskania pisemnej zgody producenta.



NALEŻY ZAPOZNAĆ SIĘ Z TREŚCIĄ NINIEJSZEGO PODRĘCZNIKA UŻYTKOWNIKA PRZED ROZPOCZĘCIEM INSTALACJI URZĄDZENIA. PRZESTRZEGANIE WSZYSTKICH WYMAGAŃ ZAWARTYCH W PODRĘCZNIKU UŻYTKOWNIKA ZAPEWNI NIEZAWODNE UŻYTKOWANIE URZĄDZENIA PRZEZ CAŁY OKRES JEGO EKSPLOATACJI. PODRĘCZNIK UŻYTKOWNIKA NALEŻY PRZECHOWYWAĆ PRZEZ CAŁY OKRES UŻYTKOWANIA URZĄDZENIA.



**PRZESTRZEGANIE WSZYSTKICH WYMAGAŃ ZAWARTYCH W PODRĘCZNIKU UŻYTKOWNIKA
ZAPEWNI NIEZAWODNĄ PRACĘ I DŁUGĄ ŻYWOTNOŚĆ URZĄDZENIA.**

Podczas montażu i użytkowania urządzenia należy przestrzegać założeń niniejszego Podręcznika oraz wszystkich obowiązujących lokalnych i krajowych norm i standardów budowlanych, elektrycznych i technicznych.

Wszystkie czynności związane z podłączeniem, konfiguracją, konserwacją i naprawą urządzenia należy wykonywać po odłączeniu napięcia zasilania.

Montaż i konserwacja mogą być przeprowadzane przez osoby posiadające uprawnienia do samodzielnej pracy przy instalacjach elektrycznych o napięciu do 1000 V, po zapoznaniu się z treścią niniejszego Podręcznika użytkownika.

- Sieć jednofazowa, do której jest podłączany wyrób, powinna być zgodna z wymaganiami odpowiednich norm i przepisów obowiązujących w kraju użytkownika.

- Stacjonarna instalacja elektryczna powinna być wyposażona w automatyczny wyłącznik zasilania.
- Instalacja elektryczna powinna być wyposażona w urządzenia ochronne różnicowoprądowe oraz środki zapewniające odłączenie urządzenia od źródła zasilania, w których odległość między stykami wszystkich biegunów wynosi nie mniej niż 3 mm.
- Przed rozpoczęciem montażu wentylatora należy upewnić się, że nie doszło do żadnych widocznych uszkodzeń wirnika, obudowy i kratki. Upewnić się, że w strefie przepływu powietrza i obudowie nie znajdują się żadne ciała obce, mogące uszkodzić wirnik.
- Nie dopuszczać do uszkodzenia i deformacji obudowy! Odształcenie obudowy może spowodować zaklinowanie wirnika i wzrost poziomu hałasu.
- Zabrania się użytkowania urządzenia w sposób niezgodny z jego przeznaczeniem oraz dokonywania jakichkolwiek modyfikacji i zmian konstrukcyjnych.
- Wentylator należy chronić przed niekorzystnym wpływem warunków atmosferycznych (deszcz, słońce itp.).

- Należy zapobiegać przedostawaniu się dymu, czadu oraz innych produktów spalania do pomieszczenia przez przewody kominowe lub inne urządzenia przeciwpożarowe. Należy wyeliminować możliwość powstania ciągu wstecznego gazów z urządzeń, które wykorzystują gaz lub są źródłem otwartego ognia.
- Przetłaczane przez system wentylacyjny powietrze nie może zawierać cząstek kurzu, substancji kleistych i materiałów włóknistych.
- Zabrania się eksploatacji urządzenia w środowisku zawierającym substancje o właściwościach wybuchowych oraz łatwopalnych np. alkohol, benzyna, środki owadobójcze.
- W celu zapewnienia prawidłowego funkcjonowania urządzenia należy zapewnić odpowiedni dopływ świeżego powietrza do pomieszczenia. Nie należy zasłaniać otworów wentylacyjnych w czasie pracy urządzenia.
- Nie używać urządzenia jako powierzchni roboczej ani miejsca do przechowywania przedmiotów.
- Urządzenie może być obsługiwane przez dzieci w wieku od 8 lat, osoby starsze oraz osoby o ograniczonej sprawności fizycznej,

sensorycznej lub umysłowej, a także osoby nieposiadające odpowiedniej wiedzy i doświadczenia pod warunkiem, że znajdują się pod nadzorem osoby odpowiedzialnej za ich bezpieczeństwo oraz otrzymały stosowne instrukcje, dotyczące bezpiecznej obsługi urządzenia i rozumieją związane z tym zagrożenia.

- Dzieci nie powinny bawić się urządzeniem.
- W związku z ciągłym rozwojem Producent zastrzega sobie prawo do wprowadzania zmian w specyfikacji technicznej i konstrukcji urządzenia w dowolnym czasie, bez wcześniejszego powiadomienia.
- Żadna część niniejszej publikacji nie może być odtwarzana, przechowywana w systemach przechowywania danych lub przekazywana w jakiegokolwiek innej formie, ani też tłumaczona na jakikolwiek język bez pisemnej zgody Producenta.

UWAGA! Podobnie jak w przypadku eksploatacji jakichkolwiek innych domowych urządzeń elektrycznych podczas użytkowania tego wentylatora należy przestrzegać następujących podstawowych zasad:

- nigdy nie dotykać urządzenia mokrymi /wilgotnymi rękami lub będąc boso.



Produkt oznaczono ikoną przekreślonego kosza. Oznacza to że, nie wolno wyrzucać produktu/sprzętu łącznie z innymi odpadami. Kto wbrew powyższemu zakazowi umieszcza zużyty sprzęt łącznie z innymi odpadami, podlega karze grzywny. Każdy użytkownik, a w tym każde gospodarstwo domowe, ma obowiązek przekazać zużyty sprzęt do wyznaczonego punktu zbiórki, w celu właściwego przetworzenia. Informacji o punktach zbiórki udziela punkt informacyjny w lokalu sprzedażowym, w którym zakupiono sprzęt, a także każdy Urząd Miasta lub Gminy. Sprzęt elektryczny/elektroniczny przeznaczony do utylizacji należy do kategorii odpadów niebezpiecznych dla ludzi oraz środowiska naturalnego z uwagi na obecność substancji, mieszanin substancji oraz części składowych, które mogą zanieczyścić lub skażić wodę, glebę oraz powietrze. Prawidłowa utylizacja pozwala nie tylko na uniknięcie tych negatywnych konsekwencji, lecz również na odzyskanie cennych surowców, takich jak miedź, cyna, szkło, żelazo.

ZESTAW STANDARDOWY

Wentylator - 1 szt.

Wkręty z kołkami rozporowymi - 4 szt.

Śrubokręt z tworzywa sztucznego (dotyczy modelu wentylatora z timerem) - 1 szt.

Podręcznik użytkownika - 1 szt.

Opakowanie - 1 szt.

OPIS SKRÓCONY

Wentylator osiowy jest przeznaczony do wentylacji wywiewnej małych i średnich obiektów mieszkalnych.

Wentylator przeznaczony jest do łączenia z kanałami wentylacyjnymi o średnicy 100 mm.

Wentylator jest wyposażony w zawór zwrotny, który zapobiega powstawaniu zwrotnego strumienia powietrza przy wyłączonym wentylatorze.

ZASADY EKSPLOATACJI

Wentylator jest przeznaczony dla podłączenia do jednofazowej sieci prądu przemiennego:

Parametry sieci elektrycznej znajdują się na opakowaniu i/lub naklejce na obudowie wyrobu.

Kierunek ruchu powietrza musi być zgodny ze strzałką na obudowie wentylatora.

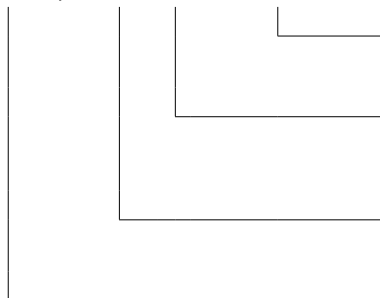
Stopień ochrony przed dostępem do części niebezpiecznych i wnikaniem wody - IP45.

Wentylatory przeznaczone są do pracy w temperaturze powietrza w zakresie od +1°C do +45°C.

Pod względem ochrony przeciwporażeniowej urządzenie należy do II klasy ochronności.

SCHEMAT OZNACZENIA REFERENCYJNEGO

Vents 100 Style Duo X (220-240 V/ 60 Hz)



Napięcie zasilające

_ : 220-240 V/50 Hz

220-240 V/60 Hz: napięcie zasilające 220-240 V, częstotliwość zasilania 60 Hz

Opcje dodatkowe:

_ : wykonanie podstawowe (włączenie i wyłączenie)

T: timer opóźnienia włączenia, wyłączenia i timer interwałowy

TH: czujnik wilgotności i timery opóźnienia włączenia i wyłączenia

Typ silnika:

_ : jednobiegowy

Duo: dwubiegowy

Średnica króćca wylotowego, mm

MONTAŻ

Wentylator został zaprojektowany do montażu na suficie lub ścianie, z wyrzutem powietrza do szybu wentylacyjnego lub okrągłego przewodu powietrznego o odpowiedniej średnicy (rys. 2).

Kolejność czynności montażowych:

Krok 1: odłączyć zasilanie sieciowe (rys. 3);

Krok 2: doprowadzić kabel zasilania do otworu wentylacyjnego (rys. 4);

Krok 3: zdjąć z wentylatora panel przedni. Zdjąć pokrywę, zamykającą tabliczkę zaciskową (rys. 5);

Krok 4: zaznaczyć i wywiercić otwory do mocowania wentylatora, zainstalować wentylator (rys. 6 - 8);

Krok 5: podłączyć wentylator do sieci zasilającej według schematu połączeń elektrycznych (rys. 12 - 16);

Krok 6: zamontować pokrywę, zamykającą tabliczkę zaciskową (rys. 9) i panel przedni na obudowie wentylatora (rys. 10);

Krok 7: włączyć zasilanie sieciowe wentylatora (rys. 11).

Oznaczenia zacisków na schemacie elektrycznym:

L — faza

N — 0

S — wyłącznik zewnętrzny

QF — wyłącznik automatyczny

USTAWIENIA WENTYLATORA

H — w celu ustawienia progu wilgotności należy obrócić pokrętkę potencjometru **H** w kierunku zgodnym z ruchem wskazówek zegara, aby zwiększyć poziom wilgotności lub w kierunku przeciwnym do ruchu wskazówek zegara, aby zmniejszyć poziom wilgotności odpowiedni do zadziałania czujnika wilgotności (zakres od 60% do 90%).

T_i — potencjometr T_i służy do włączenia i regulacji ustawień timera interwałowego. Timer interwałowy jest włączany za pomocą ustawienia potencjometru T_i do skrajniej lewej pozycji. Przy obracaniu potencjometru o 1/3 obrotu w kierunku zgodnym z ruchem wskazówek zegara jest ustawiany czas pracy urządzenia na 6 godzin; przy obracaniu potencjometru o 2/3 obrotu - 12 godzin, przy obracaniu potencjometru zgodnie z ruchem wskazówek zegara do skrajniej prawej pozycji - 24 godziny.

T_{off} — W celu regulacji czasu opóźnienia wyłączenia wentylatora należy obrócić pokrętkę potencjometru T_{off} zgodnie z ruchem wskazówek zegara, aby zwiększyć czas opóźnienia wyłączenia lub w kierunku przeciwnym z ruchem wskazówek zegara, aby zmniejszyć czas opóźnienia wyłączenia (od 2 do 30 minut).



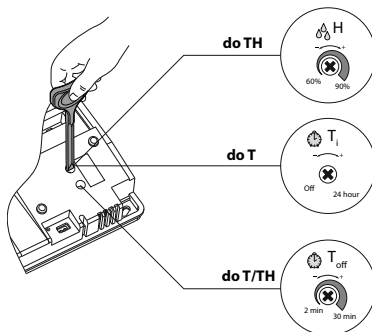
DO REGULACJI USTAWIENÍ WENTYLATORA NIE NALEŻY UŻYWAĆ METALOWEGO WKRĘTAKA, NOŻA ANI ŻADNYCH INNYCH METALOWYCH PRZEDMIOTÓW, PONIEWAŻ MOGĄ USZKODZIĆ PŁYTKĘ STERUJĄCĄ.

Uwaga! Jeżeli w ciągu 60 sekund po zwarciu wyłącznika następuje jego rozwarcie, wtedy wentylator pozostanie w stanie poprzednim.

Uwaga! Po zwarciu wyłącznika S panel przedni otworzy się w ciągu 1 minuty. Po rozwarciu wyłącznika S (dla modelu bazowego) lub zakończeniu czasu opóźnienia włączenia (dla modeli T i TH) panel przedni zamknie się w ciągu 1 minuty.

W skład zestawu wentylatora wchodzi specjalny śrubokręt wykonany z tworzywa sztucznego, który służy do regulacji ustawień wentylatora.

Śrubokręt służy do regulacji opóźnienia włączenia-wyłączenia wentylatora lub zmiany poziomu wilgotności.



KONSERWACJA

Konserwację urządzenia należy przeprowadzać nie rzadziej niż raz na pół roku.

Kolejność czynności konserwacyjnych:

- odłączyć zasilanie sieciowe od wentylatora (rys. 17);
- zdjąć panel przedni i oczyścić wentylator za pomocą miękkiej szmatki lub pędzelka (rys. 18);
- panel przedni opłukać pod bieżącą wodą (rys. 19);
- wytrzeć do sucha powierzchnię wentylatora;
- zamontować panel przedni;
- podłączyć napięcie zasilania (rys. 20).

UWAGA! Nie dopuszczać do przedostania się cieczy do części elektrycznych urządzenia!

TRANSPORT I PRZECHOWYWANIE

- Urządzenie należy przechowywać w opakowaniu fabrycznym w suchym wentylowanym pomieszczeniu o temperaturze od +5 °C do +40 °C i wilgotności względnej do 70%.
- Obecność w powietrzu oparów i domieszek o właściwościach korodujących i uszkadzających izolację oraz szczelność połączeń jest niedopuszczalna.
- Podczas załadunku i rozładunku należy korzystać z odpowiednich podnośników, aby zapobiec ewentualnym uszkodzeniom urządzenia.
- Podczas załadunku i rozładunku urządzenia należy przestrzegać zaleceń dotyczących przemieszczania tego typu ładunków.
- Transport jest dozwolony dowolnym środkiem transportu pod warunkiem, że urządzenie będzie zabezpieczone przed opadami atmosferycznymi i uszkodzeniami mechanicznymi. Transport urządzenia jest dozwolony tylko w pozycji roboczej.
- Podczas załadunku i rozładunku należy zabezpieczyć urządzenie przed wstrząsami i uderzeniami.
- Jeśli transport i magazynowanie urządzenia odbywały się w niskiej lub ujemnej temperaturze zaleca się, aby uruchomienie urządzenia nastąpiło nie wcześniej niż po 3-4 godzinach przebywania w warunkach roboczych.

WARUNKI GWARANCJI

Niniejszy produkt jest zgodny z europejskimi normami i standardami oraz wymaganiami w zakresie zabezpieczeń określonymi w Dyrektywie kompatybilności elektromagnetycznej i Dyrektywie niskonapięciowej. Z całą odpowiedzialnością oświadczamy, że niniejszy produkt jest zgodny z zasadniczymi wymaganiami bezpieczeństwa Dyrektywy kompatybilności elektromagnetycznej Parlamentu Europejskiego i Rady 2014/30/UE, Dyrektywy niskonapięciowej 2014/35/UE oraz Dyrektywy w sprawie oznakowania CE 93/68/EWG, które dotyczą zbliżenia ustawodawstw państw członkowskich, odnoszących się do kompatybilności elektromagnetycznej.

Okres gwarancji wynosi 60 miesięcy od dnia sprzedaży urządzenia przez punkt sprzedaży detalicznej pod warunkiem, że użytkownik będzie przestrzegał zaleceń producenta dotyczących transportu, przechowywania, montażu i eksploatacji urządzenia.

Usterki w funkcjonowaniu urządzenia, powstałe w czasie trwania okresu gwarancyjnego z winy producenta, podlegają nieodpłatnej naprawie przez serwis producenta.

Naprawa gwarancyjna obejmuje prace związane z naprawą usterek i ma na celu umożliwienie wykorzystania urządzenia zgodnie z jego przeznaczeniem w trakcie trwania okresu objętego gwarancją.

Usunięcie usterek obejmuje wymianę lub naprawę elementów konstrukcyjnych urządzenia lub jego części i podzespołów.

Naprawa gwarancyjna nie obejmuje:

- okresowej konserwacji;
- montażu/demontażu urządzenia;
- konfiguracji urządzenia.

Warunkiem dokonania naprawy gwarancyjnej jest udostępnienie kompletnego urządzenia serwisowi wraz z Podręcznikiem użytkownika, zawierającym datę sprzedaży oraz przedstawienie dowodu zakupu.

Model urządzenia musi być zgodny z modelem wymienionym w Podręczniku użytkownika.

W przypadku pytań dotyczących obsługi gwarancyjnej prosimy o kontakt ze sprzedawcą.

Gwarancja nie ma zastosowania w przypadku:

- przekazania do dyspozycji producenta urządzenia w zestawie innym niż wymieniony w Podręczniku użytkownika, w tym także w przypadku demontażu przez użytkownika części i zespołów konstrukcyjnych urządzenia;
- niezgodności modelu urządzenia z danymi podanymi na opakowaniu i w Podręczniku użytkownika;
- nieterminowych przeglądów technicznych urządzenia;
- uszkodzeń zewnętrznych obudowy lub wewnętrznych uszkodzeń zespołów konstrukcyjnych urządzenia

(uszkodzeniami zewnętrznymi nie są zmiany obudowy niezbędne do montażu urządzenia);

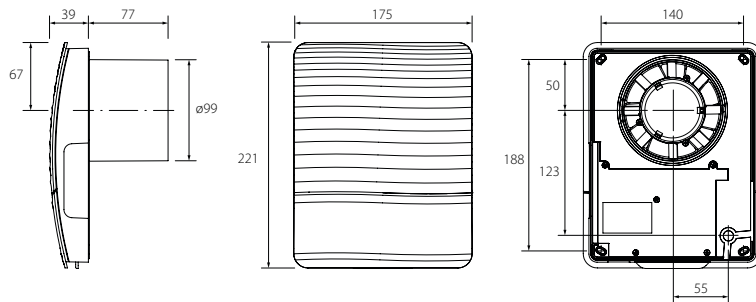
- uszkodzeń powstałych na skutek samowolnych przeróbek i zmian konstrukcyjnych urządzenia;
- zmian i wykorzystania części i zespołów konstrukcyjnych urządzenia w sposób nieprzewidziany przez producenta;
- użytkownika urządzenia niezgodnie z jego przeznaczeniem;
- naruszenia przez użytkownika przepisów dotyczących instalacji urządzenia;
- uszkodzeń wynikających z nieprzestrzegania zasad sterowania pracą urządzenia;
- uszkodzeń powstałych na skutek podłączenia urządzenia do sieci zasilającej o napięciu innym, niż określone w Podręczniku użytkownika i naklejce na obudowie wentylatora;
- uszkodzeń w pracy urządzenia na skutek wahań napięcia i przepięć sieci energetycznej;
- uszkodzeń powstałych na skutek samowolnych napraw przez użytkownika;
- uszkodzeń powstałych na skutek napraw przez osoby nieuprawnione przez producenta;
- wygaśnięcia okresu gwarancyjnego;
- nieprzestrzegania przez użytkownika zaleceń dotyczących transportu urządzenia;
- nieprzestrzegania przez użytkownika zaleceń dotyczących przechowywania urządzenia;
- celowego uszkodzenia urządzenia przez osoby trzecie (akt wandalizmu);
- uszkodzeń powstałych na skutek siły wyższej (pożar, powódź, trzęsienie ziemi, działania wojenne, blokady drogowe itp.);
- naruszenia plomb, jeśli występują;
- nieprzekazania do dyspozycji producenta Podręcznika użytkownika, zawierającego datę sprzedaży urządzenia;
- nieprzekazania do dyspozycji producenta dowodu zakupu potwierdzającego nabycie urządzenia.



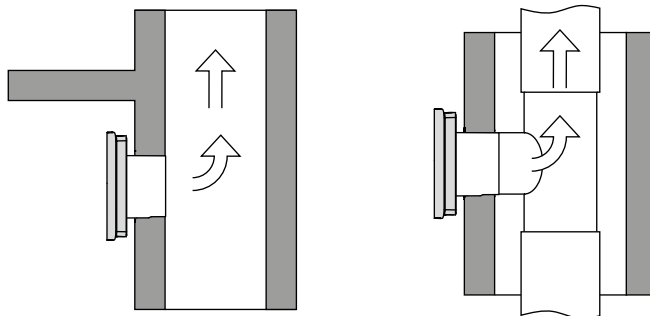
**PRZESTRZEGANIE WSZYSTKICH WYMAGAŃ ZAWARTYCH W PODRĘCZNIKU UŻYTKOWNIKA
ZAPEWNI NIEZAWODNĄ PRACĘ I DŁUGĄ ŻYWOTNOŚĆ URZĄDZENIA.**



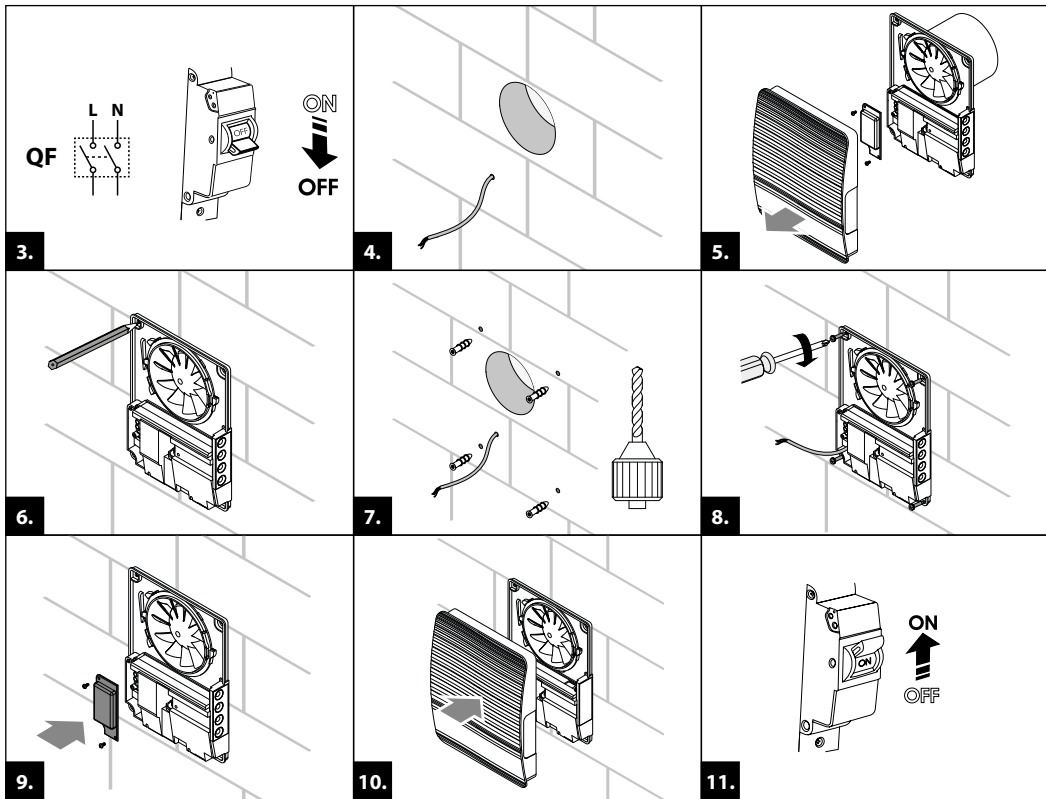
**PODSTAWĄ DOCHODZENIA ROSZCZENIA GWARANCYJNEGO JEST UDOSTĘPNIENIE PRZEZ
UŻYTKOWNIKA KOMPLETNEGO URZĄDZENIA, DOWODU ZAKUPU I PODRĘCZNIKA UŻYTKOWNIKA
Z DATĄ SPRZEDAŻY.**



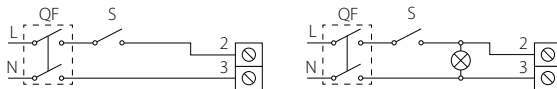
1.



2.

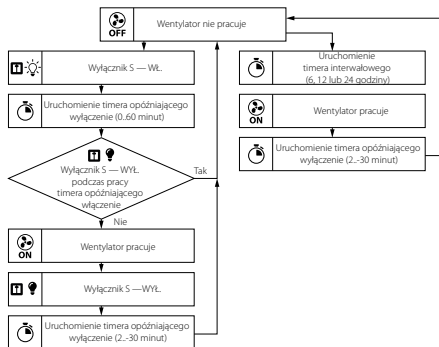
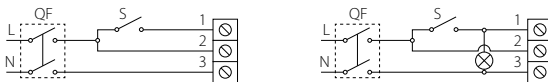


VENTS 100 Style



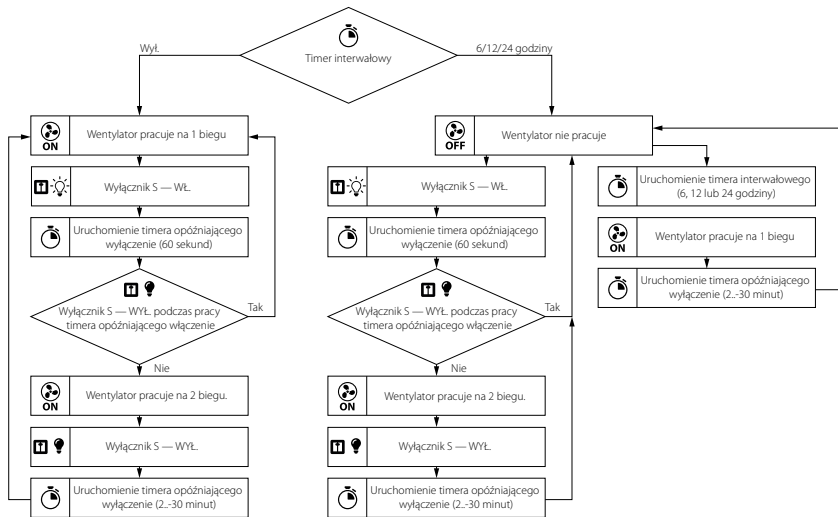
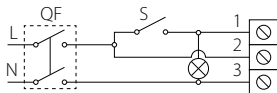
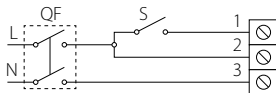
12.

VENTS 100 Style T

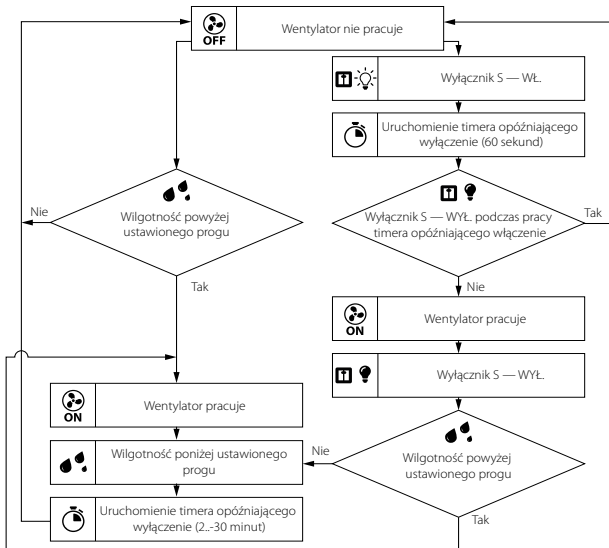
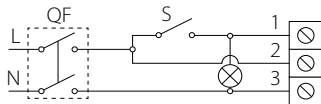
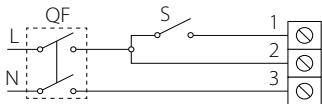


13.

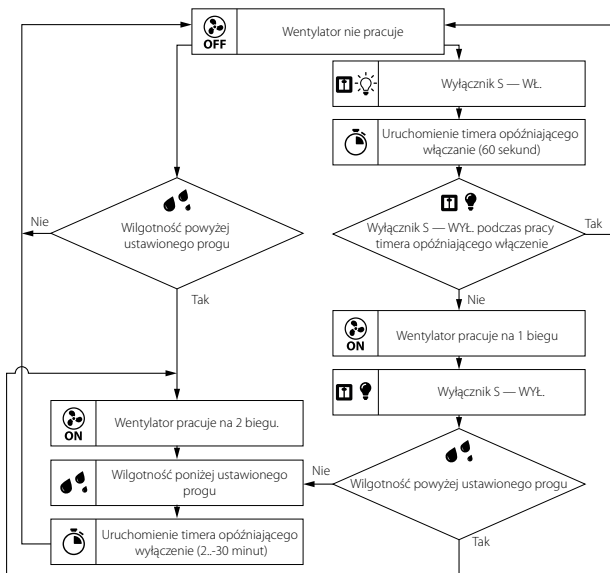
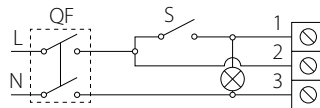
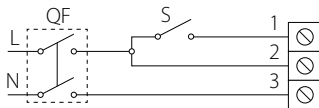
VENTS 100 Style Duo T

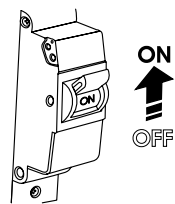
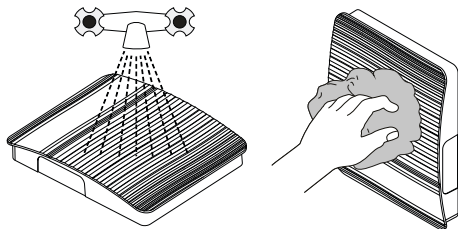
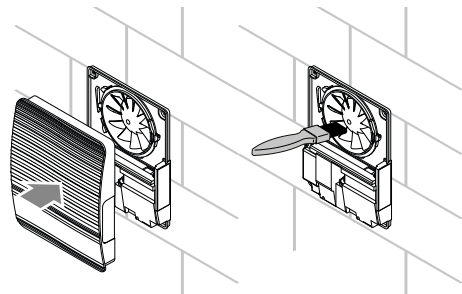
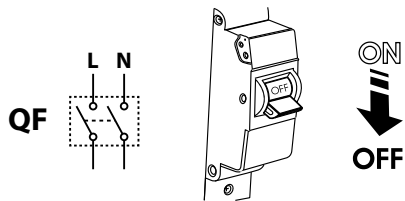


VENTS 100 Style TH

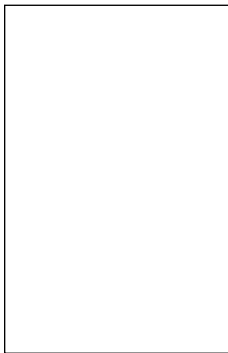


VENTS 100 Style Duo TH





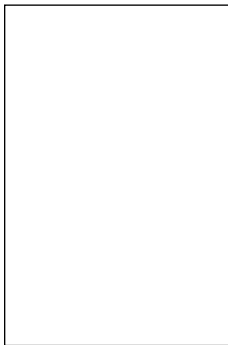
Znak kontroli



Sprzedawca
(nazwa i pieczęć Sprzedawcy)



Data produkcji



Data sprzedaży



Potwierdzenie odbioru

Vents 100 Style Duo

T

TH

220-240 V
50 Hz

220-240 V
60 Hz

Wentylator został dopuszczony do eksploatacji